

**PODSTAWY PRAWNE  
ZADANIA ORAZ SPOSÓB DZIAŁANIA  
FORMACJI I ELEMENTÓW OBRONY  
CYWILNEJ  
W WARUNKACH ZEWNĘTRZNEGO  
ZAGROŻENIA  
BEZPIECZEŃSTWA PAŃSTWA  
W CZASIE WOJNY**

**Opracowała: mgr inż. Barbara Gawęł instruktor obrony  
cywilnej WBiZK P UW w Rzeszowie**

## PRAWO MIĘDZYNARODOWE:

**Protokoły dodatkowe do Konwencji Genewskiej z dnia 12 sierpnia 1949 r. dotyczący ochrony ofiar międzynarodowych konfliktów zbrojnych (Protokół I) oraz dotyczący ochrony ofiar niemiędzynarodowych konfliktów zbrojnych (Protokół II) (Dz.U.92.41.175).**

**Art.61 pkt (a) określenie "obrona cywilna" oznacza wypełnianie wszystkich lub niektórych zadań humanitarnych wymienionych niżej, mających na celu ochronę ludności cywilnej przed niebezpieczeństwami wynikającymi z działań zbrojnych lub klęsk żywiołowych, i przewyżczanie ich bezpośrednich następstw, jak też zapewnienie warunków koniecznych do przetrwania.**

**Art.61 pkt (b) określenie "organizacje obrony cywilnej" obejmuje obiekty oraz organizacje utworzone przez uprawnione władze strony konfliktu lub działające z ich upoważnienia dla wypełnienia któregokolwiek z zadań wymienionych w punkcie (a) i wyznaczone wyłącznie do tych zadań;**

**Art.61 pkt (c) określenie "personel" organizacji obrony cywilnej obejmuje osoby, które strona konfliktu zatrudnia wyłącznie do wykonywania zadań wyliczonych w punkcie (a), w tym personel wyznaczony przez uprawnioną władzę tej strony wyłącznie do zarządzania tymi organizacjami;**

## PRAWO KRAJOWE:

Ustawa z dnia 21 listopada 1967 r. o powszechnym obowiązku obrony RP  
(Dz.U. z 2012 poz. 461,1101,1407,1445)

**Art. 17. 1. Centralnym organem administracji rządowej w sprawach obrony cywilnej jest Szef Obrony Cywilnej Kraju.**

**ust.: 6. Terenowymi organami obrony cywilnej są wojewodowie, starostowie, wójtowie lub burmistrzowie (prezydenci miast).**

**7. Do zakresu działania szefów obrony cywilnej województw, powiatów i gmin należy kierowanie oraz koordynowanie przygotowań i realizacji przedsięwzięć obrony cywilnej przez instytucje państwowe, przedsiębiorców i inne jednostki organizacyjne oraz organizacje społeczne działające na ich terenie.**

**Art. 4. ust. 1 powszechnemu obowiązkowi obrony podlegają wszyscy obywatele polscy, którzy są zdolni (biorąc pod uwagę wiek i stan zdrowia) do wykonywania tego obowiązku**

**W ramach powszechnego obowiązku obrony obywatele polscy są obowiązani do:**

- **pełnienia służby wojskowej;**
- **wykonywania obowiązków wynikających z nadanych przydziałów kryzysowych i przydziałów mobilizacyjnych;**
- **świadczenia pracy w ramach pracowniczych przydziałów mobilizacyjnych;**
- **pełnienia służby w obronie cywilnej;**
- **odbywania edukacji dla bezpieczeństwa;**
- **uczestnictwa w samoobronie ludności;**
- **odbywania ćwiczeń w jednostkach przewidzianych do militaryzacji i pełnienia służby w jednostkach zmilitaryzowanych;**
- **wykonywania świadczeń na rzecz obrony – na zasadach i w zakresie określonych w ustawie;**

**Art. 137. Obrona cywilna ma na celu ochronę ludności, zakładów pracy i urzędów użyteczności publicznej, dóbr kultury, ratowanie i udzielanie pomocy poszkodowanym w czasie wojny oraz współdziałanie w zwalczaniu klęsk żywiołowych i zagrożeń środowiska oraz usuwaniu ich skutków.**

**Obowiązek obywateli w zakresie obrony cywilnej polega na:**

- służby w obronie cywilnej;**
- edukacji dla bezpieczeństwa;**
- szkolenia w zakresie powszechnej samoobrony ludności wykonywaniu innych zadań przewidzianych w ustawie**

**Art. 138.**

**1. Podstawowymi jednostkami organizacyjnymi przeznaczonymi do wykonywania zadań obrony cywilnej są formacje obrony cywilnej.**

**2. Formacje obrony cywilnej składają się z oddziałów obrony cywilnej przeznaczonych do wykonywania zadań ogólnych lub specjalnych oraz innych jednostek tych formacji.**

**3. Formacje obrony cywilnej tworzą, w drodze rozporządzenia, ministrowie, a wojewodowie, starostowie, wójtowie lub burmistrzowie (prezydenci miast) - w drodze zarządzenia, uwzględniając w szczególności: skalę występujących zagrożeń, rodzaj formacji, ich przeznaczenie oraz stan osobowy i organizację wewnętrzną.**

**4. Formacje obrony cywilnej mogą tworzyć także pracodawcy.**

**Art. 142 ustawy      Obowiązkowi służby w obronie cywilnej nie podlegają:**

- **osoby uznane za stale lub długotrwale niezdolne do pracy w gospodarstwie rolnym lub za całkowicie niezdolne do pracy oraz samodzielnej egzystencji albo całkowicie niezdolne do pracy na podstawie odrębnych przepisów’;**
- **kobiety w ciąży i w okresie sześciu miesięcy po odbyciu porodu;**
- **osoby sprawujące opiekę nad dziećmi do lat ośmiu;**
- **sprawujące opiekę nad:**
  - dziećmi od lat ośmiu do szesnastu;**
  - osobami obłożnie chorymi;**
  - osobami, wobec których orzeczono stałą niezdolność do pracy w gospodarstwie rolnym na podstawie odrębnych przepisów;**
  - osobami, wobec których orzeczono całkowitą niezdolność do pracy oraz samodzielnej egzystencji na odrębnych przepisach;**
  - osobami zaliczonymi do znacznego stopnia niepełnosprawności na podstawie odrębnych przepisów, jeżeli osoby te z nimi zamieszkują i opieki tej nie można powierzyć innym osobom.**

**Art. 142 ustawy      Obowiązkowi służby w obronie cywilnej podlegają:**

**osoby uznane za zdolne do służby wojskowej, przeznaczone zamiast zasadniczej służby wojskowej do odbycia:**

- zasadniczej służby w oddziałach obrony cywilnej, jeżeli nie korzystają z odroczenia zasadniczej służby wojskowej;**
- szkolenia w oddziałach obrony cywilnej.**

**przeznaczeni do tej służby:**

- żołnierze rezerwy nieprzewidziani do służby wojskowej albo do służby w jednostkach zmilitaryzowanych;**
- mężczyźni niepodlegający obowiązkowi służby wojskowej, do końca roku kalendarzowego, w którym kończą sześćdziesiąt lat życia;**
- kobiety począwszy od 1 stycznia roku, w którym kończą osiemnaście lat życia, do końca roku kalendarzowego, w którym kończą pięćdziesiąt lat życia.**

## POZOSTAŁE AKTY PRAWNE:

- Rozporządzenie RM z dnia 28 września 1993r. w sprawie powszechnej samoobrony ludności (Dz.U. Nr 91, poz. 421);
- Rozporządzenie RM z dnia 25 czerwca 2002r. w sprawie szczegółowego zakresu działania Szefów Obrony Cywilnej Kraju, szefów obrony cywilnej województw, powiatów i gmin (Dz.U. Nr 96, poz. 850);
- Rozporządzenie RM z dnia 29 marca 2005r. w sprawie stanowisk uznawanych za równorzędne z odbywaniem służby w obronie cywilnej (Dz.U. Nr 60, poz. 519 i 520);
- Rozporządzenie MSWiA z dnia 26 września 2002r. w sprawie odbywania służby w obronie cywilnej (Dz.U. Nr 169, poz.1391);



**ROZPORZĄDZENIE RADY MINISTRÓW z dnia 25 czerwca 2002 r.w sprawie szczegółowego zakresu działania Szefa Obrony Cywilnej Kraju, szefów brony cywilnej województw, powiatów i gmin. (Dz.U.02.96.850)**

**§ 3. Do zakresu działania szefów obrony cywilnej województw, powiatów i gmin, na ich obszarze działania, należy:**

**pkt 7 tworzenie i przygotowywanie do działań jednostek organizacyjnych obrony cywilnej,**

**pkt 23 kontrolowanie przygotowania formacji obrony cywilnej i ratowników do prowadzenia działań ratowniczych,**

**Formacje obrony cywilnej ze względu na stopień gotowości do działania dzielą się na formacje :**

- o wyższym stopniu gotowości,**
- formacje o podstawowym stopniu,**

**FOC o wyższym stopniu gotowości powinny utrzymywać nie mniej niż 50% stanu osobowego w gotowości do działania w czasie 4-6 godzin od przekazania sygnału. Pełną gotowość do działania powinny osiągnąć przez rozwinięcie w rejonie formowania z zapewnieniem minimum 90% ukompletowania w czasie 12-16 godzin**

**FOC o podstawowym stopniu gotowości do działania powinny osiągnąć gotowość w ciągu około 12- 24 godzin od czasu otrzymania sygnału. Dla formacji mogą zostać wyznaczone rejonny wyjściowe znajdujące się poza rejonem formowania**

**Formacjami obrony cywilnej dzielą się na oddziały pododdziały :**

**ratownictwa ogólnego**

- **formacje ratownictwa ogólnego.**

**do wykonywania zadań specjalnych**

- **likwidacji skażeń**
- **sanitarne**
- **ratownictwa chemicznego**
- **schronowe**
- **przeciwpożarowe**
- **łączności**
- **porządkowo- ochronne**
- **zaopatrzenia**
- **ratownictwa budowlanego**
- **wykrywania i alarmowania**
- **ratownictwa komunalnego**
- **ochrony płodów rolnych,**
- **produktów żywnościowych,**
- **zwierząt gospodarczych i pasz**
- **ratownictwa energetycznego**
- **ratownictwa**
- **przeciwpowodziowego**
- **budowy i odbudowy ujęć**
- **wodnych**

**OGÓLNA LICZBA FORMACJI OC Utworzonych NA TERENIE  
WOJEWÓDZTWA / dane na 31.12.2018r.**

**podział ze względu  
na organ tworzący**

**liczba FOC  
liczba członków**

<b>terenowe</b>	<b>1.238</b>
	<b>14.272</b>
<b>zakładowe</b>	<b>444</b>
	<b>4.336</b>
<b>wojewódzkie</b>	<b>7</b>
	<b>222</b>
<b>RAZEM</b>	<b>1.689</b>
	<b>18830</b>

**FOC kieruje komendant, którego wyznacza organ tworzący formację.**

Odpowiada on za całokształt spraw związanych z gotowością do wykonywania zadań ochrony ludności, przygotowanie, wyszkolenie i wyposażenie formacji.

**Ratowników przeznaczają do służby formacji jej komendant lub organ tworzący formację.**

**Przeznaczenie do służby w obronie cywilnej następuje**

**w drodze nadania przydziału organizacyjno-mobilizacyjnego.**

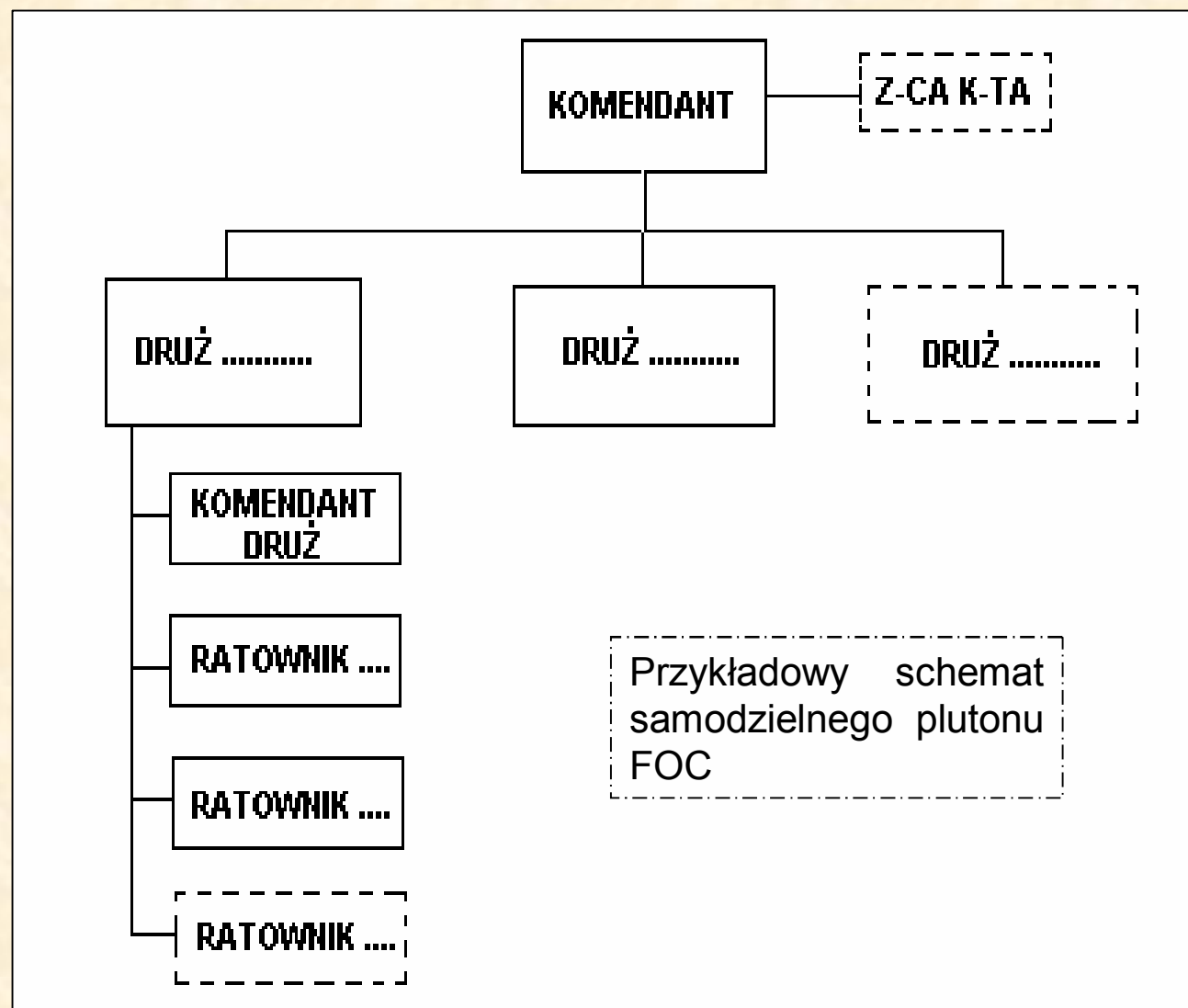
**Przydziały uzgadniane są z właściwym miejscowo komendantem WKU.**

**Do służby w obronie cywilnej przeznaczają się mężczyźni w wieku od 18 do 60 lat i kobiety w wieku od 18 do 50 lat.**

Dla formacji obrony cywilnej opracowuje się plan działania formacji, który składa się części opisowej i graficznej

Część opisowa planu obejmuje:

**1 .Strukturę organizacyjną formacji** (wykonaną w formie schematu). Uwzględnia ona stan osobowy oraz zadania stawiane formacji.



## 2. Obsadę osobową /etatową/ ujmuje się się w formie tabeli.

<b>Lp.</b>	<b>Nazwa stanowiska /funkcja/ w formacji</b>	<b>Kwalifikacje /wykształcenie zawód/</b>	<b>Imię i nazwisko</b>	<b>Rok urodzeni a</b>	<b>Uwagi</b>
	<b>Komendant</b>				
<b>drużyna.....</b>					
	<b>stanowiska (np. 6)</b>				
<b>drużyna.....</b>					
	<b>stanowiska (np. 6)</b>				

## 3. Wyposażenie FOC przedstawia się w tabeli.

<b>Lp</b>	<b>Stanowisko</b>	<b>Nazwa sprzętu</b>	<b>jm. (kpl/szt)</b>	<b>Ilość</b>	<b>Uwagi</b>

#### 4. Harmonogram osiągnięcia gotowości do działania.

Wykonany jest w formie tabeli zawiera, przedsięwzięcia wykonywane w czasie osiągnięcia stanów gotowości do działania z podaniem czasu realizacji.

Lp	Wyszczególnienie przedsięwzięcia	czas realizacji	Odpowiedzialny za wykonanie	uwagi
1	2	3	4	5

#### 5. Plan powiadamiania /alarmowania/ członków formacji.

Lp	Imię i nazwisko	Funkcja w formacji	Miejsce pracy- adres	Miejsce zamieszkania	Telefon		Odpowiedzialny za powiadomienie
					w pracy	w domu	
1	2	3	4	5	6	7	8



## **6. Zadania.**

Punkt ten opisuje zadania realizowane przez formację /poszczególne jej elementy organizacyjne/.

## **7. Inne dane wynikające z przeznaczenia i specyfikacji formacji.**

**Część graficzną planu opracowuje się na mapie, której skala pozwala przedstawić w sposób czytelny wszystkie niezbędne informacje takie jak:**

- miejsce formowania formacji,
- miejsce /rejon/ rozmieszczenia (bazowania w przypadku, gdy planowane działania mogą potrwać kilka dni).
- drogi marszu.
- kalkulacje czasowe.
- zamiar prowadzenia akcji ratunkowej (główny wysiłek – rejonny o największym prawdopodobieństwie wystąpienia zagrożeń i udział sił i środków akcji ratunkowej).
- źródła zaopatrywania (noclegi, żywność)

Plan działania formacji opracowuje się w jednym egzemplarzu, podpisuje go komendant formacji, zatwierdza i przechowuje organ tworzący formację.

**Zgodnie z rozporządzeniem RM z dnia 29 marca 2005 roku stanowiskami uznanymi za równorzędne z odbywaniem służby w obronie cywilnej są:**

- stanowiska od inspektora do dyrektora generalnego, na których są realizowane zadania z zakresu OC (w Kancelarii Prezesa RM, urzędach obsługujących ministrów, urzędach wojewódzkich, komendach, inspektoratach, urzędach marszałkowskich, starostwach powiatowych i urzędach gmin);**

- stanowiska w publicznych zakładach opieki zdrowotnej, na których realizowane są zadania z zakresu OC;**

- inne stanowiska na których realizowane są zadania OC;**

  - w jednostkach organizacyjnych, dla których organ administracji rządowej lub organ samorządu terytorialnego jest organem założycielskim;**

  - u przedsiębiorców realizujących zadania z zakresu OC na podstawie umowy cywilno-prawnej;**

  - w innych instytucjach, w których zgodnie z nałożonymi na te instytucje zadaniami, stanowiska takie powinny być tworzone.**

**Rozporządzenie Ministra Spraw Wewnętrznych i Administracji z dnia 26 września 2002 roku w sprawie odbywania służby w obronie cywilnej (Dz.U. Nr 169 poz.10892)**

**§ 13 ust.1 Osobom przeznaczonym do służby w formacjach obrony cywilnej nadaje się przydziały organizacyjno – mobilizacyjne do pełnienia służby na stanowiskach określonych w etatach osobowych tych formacji;**

**ust. 2 Wzór karty przydziału do formacji obrony cywilnej dla osób przeznaczonych do służby w obronie cywilnej określa załącznik Nr 3 do rozporządzenia;**

**§ 14 ust.1 w celu nadania przydziału organizacyjno – mobilizacyjnego do służby w formacjach obrony cywilnej komendant formacji obrony cywilnej lub kierownik jednostki organizacyjnej:**

**pkt.1 zasięgają w uzasadnionych przypadkach opinii lekarza zakładu opieki zdrowotnej co do stanu zdrowia osób wytypowanych do służby w formacji;**

**pkt.2 występują do wojskowego komendanta uzupełnień o wyrażenie zgody na nadanie przydziału organizacyjno – mobilizacyjnego żołnierzom rezerwy, przesyłając wykaz tych osób;**

**ust. 2 wzór wykazu stanowi załącznik nr 4 do rozporządzenia**

# WZÓR

*strona pierwsza*

## **IMIENNY WYKAZ** **żołnierzy rezerwy wytypowanych do nadania przydziałów** **organizacyjno-mobilizacyjnych**

.....  
(nazwa formacji obrony cywilnej)

Lp.	Stopień wojskowy	Nazwisko i imię	Imię ojca	Data urodzenia	Miejsce zamieszkania	Propozycja wyznaczenia na stanowisko (funkcję)	Adnotacja WKU
1	2	3	4	5	6	7	8

WZÓR

KARTA PRZYDZIAŁU

Odcinek A Nr  
Emisja

Seria

.....  
(nazwa organu wydającego kartę)

**KARTA PRZYDZIAŁU  
do formacji obrony cywilnej**

Na podstawie art. 143 ust. 4 ustawy z dnia 21 listopada 1967 r. o powszechnym obowiązku obrony Rzeczypospolitej Polskiej (Dz. U. z 2002 r. Nr 21, poz. 205, z późn. zm.)

**nadaję**

Panu(i) .....  
(stopień wojskowy) (nazwisko i imię)

....., rocznik .....  
(imię ojca)

przydział organizacyjno-mobilizacyjny do pełnienia służby w .....

.....  
(nazwa formacji obrony cywilnej)

.....  
(miejsce postoj)

na stanowisko .....

Do służby w formacji obrony cywilnej należy stawić się dnia ..... w

.....  
(miejsce zgłoszenia)

.....  
(podpis)

..... 20..... r.

Odcinek B Nr  
Emisja

Seria

.....  
(nazwa organu wydającego kartę)

**KARTA PRZYDZIAŁU  
do formacji obrony cywilnej**

Panu(i) .....  
(stopień wojskowy) (nazwisko i imię)

....., rocznik .....  
(imię ojca)

przydział organizacyjno-mobilizacyjny do pełnienia służby w .....

.....  
(nazwa formacji obrony cywilnej)

.....  
(miejsce postoj)

na stanowisko .....

Do służby w formacji obrony cywilnej należy stawić się dnia ..... w

.....  
(miejsce zgłoszenia)

Kartę przydziału otrzymałem w dniu

..... 20..... r.